

---

# Mein Smart Meter

## Sagemcom Wechselstromzähler S210



# Smart Meter – sicher und bequem

Als Kundin oder Kunde der Netz NÖ erhalten Sie einen neuen, modernen Stromzähler. Hier erfahren Sie, wie Sie die Funktionen Ihres Smart Meters nutzen.

Mit Ihrem neuen Smart Meter können Sie den Strom im Haushalt effizient nutzen. Das ist gut für das weltweite Klima – und für Ihr Geldbörse! Wie Sie die zahlreichen Funktionen Ihres neuen Stromzählers nutzen können, erfahren Sie hier.

Der neue Smart Meter ist ein wichtiger Schritt in die Energiezukunft. Seien Sie dabei und nutzen Sie alle Möglichkeiten!

## Haben Sie noch Fragen?

Sie haben noch Fragen oder wollen weitere Informationen? Die Mitarbeiterinnen und Mitarbeiter von Netz NÖ beraten Sie in einem Service Center ganz in Ihrer Nähe gerne persönlich!

Weitere Informationen:  
[www.netz-noe.at](http://www.netz-noe.at)  
T 0810 820 100  
[smartmeter@netz-noe.at](mailto:smartmeter@netz-noe.at)



## Die wichtigsten Elemente Ihres neuen Stromzählers im Überblick:

### 1 Aufruftaste

Mit der Aufruftaste können Sie den Zähler bedienen und so von Kennziffer zu Kennziffer gelangen.

→ Eine detaillierte Beschreibung aller Funktionen und Kennziffern finden Sie ab Seite 5.

### 2 Zählerdisplay

Am Display sehen Sie immer die aktuelle Kennziffer, welche Sie aufgerufen haben. Die Standard-Betriebsanzeige ist die Kennziffer **1.8.0**. Diese zeigt den aktuellen Zählerstand Ihres Energieverbrauchs an, in diesem Fall 2,47 kWh.

→ Einen Überblick über alle Betriebsanzeigen und deren Bedeutung finden Sie ab Seite 5.

### 3 LED

Das LED-Licht blinkt, wenn Energie bezogen oder eingespeist wird.

→ Wenn Sie gerade keinen Strom verbrauchen oder einspeisen, leuchtet das orange Licht permanent.

# Smart Meter – Grundfunktionen Ihres Stromzählers

Aufruftaste für die Bedienung des Zählers

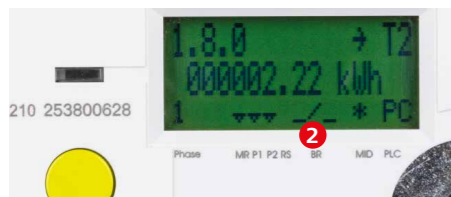
## Funktion 1: Steuerung der Displayanzeige

Durch Bedienung der Aufruftaste **1** können Sie die Displayanzeige steuern. Beachten Sie dabei die Dauer des Tastendrucks. Sie können Ihren Zähler bedienen, indem Sie mit der Aufruftaste kurze (weniger als 2 Sekunden) oder lange Tastendrücke (länger als 5 Sekunden) durchführen.



## Funktion 2: manuelle Wiedereinschaltung

Mit der Aufruftaste können Sie die Abschalt-einheit (Breaker) schließen. Im abgeschalteten Zustand ist das Breakersymbol offen (siehe **2**).



Nach Freigabe durch Ihren Netzbetreiber ist der Breakerstatus zum Wiedereinschalten bereit. In diesem Fall sehen Sie die Anzeige **PRESS.ON** auf Ihrem Zählerdisplay. Drücken und halten Sie die Aufruftaste **1** so lange, bis Sie ein Klacken hören. Ihr Smart Meter wechselt sofort in den Standardbetrieb, der durch die Anzeige **1.8.0** ersichtlich ist: Sie haben wieder Strom!



Smart-Meter-Varianten: Standard, Opt-in, Opt-out

## Standardvariante

In der Standardvariante stehen Ihnen Ihre Verbrauchsdaten im Webportal zur Verfügung. Es werden tägliche sowie viertelstündliche Messwerte erfasst und einmal täglich wird ein Tageswert übermittelt. Sie erkennen diese Variante daran, dass über den Bezeichnungen MR, P1 und P2 je ein Pfeil am Display ersichtlich ist (siehe **3**).

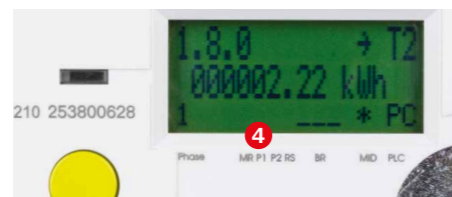


## Erweiterte Standardvariante: Opt-in-Variante

In der Variante Opt-in stehen Ihnen Ihre Verbrauchsdaten auf viertelstündlicher Basis im Webportal zur Verfügung. Es werden tägliche sowie viertelstündliche Messwerte erfasst und einmal täglich alle Viertelstundenwerte übermittelt. Über den Bezeichnungen MR, P1 und P2 ist je ein Pfeil am Display ersichtlich (siehe **3**), identisch zur Standardvariante.

## Opt-out-Variante

In der Variante Opt-out wird der Zählerstand jährlich erfasst und übermittelt. Eine Nutzung des Webportals ist nicht möglich. Sie erkennen diese Variante daran, dass über den Bezeichnungen MR, P1 und P2 kein Pfeil am Display ersichtlich ist (siehe **4**).



Ihr aktueller Zählerstand: die Standardanzeige

## Ihr aktueller Stromverbrauch

Nach der Installation Ihres Zählers können Sie Ihren Zählerstand ablesen. Sie finden unter der Kennziffer **1.8.0** am Display den aktuellen Zählerstand, vergleichbar mit dem Zählerstand Ihres bisherigen mechanischen Zählers.

→ In unserem Beispiel haben Sie 2,22 kWh Strom verbraucht.



## Wird gerade Strom verbraucht oder selbsterzeugter Strom eingespeist?

Zeigt der Pfeil nach rechts (siehe **5**) und blinkt die LED, beziehen Sie gerade Energie aus dem Netz NÖ. Zeigt er hingegen nach links, überwiegt die von Ihnen erzeugte Energie Ihren derzeitigen Eigenverbrauch. Die überschüssige Energiemenge wird in das Netz NÖ eingespeist.

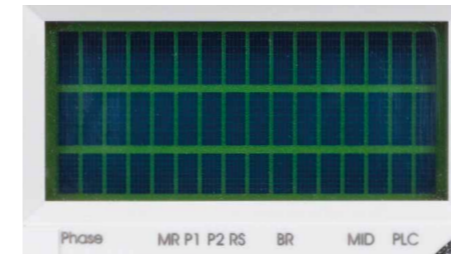


# Smart Meter – Klick für Klick zu allen Details

Zählerdisplay ablesen und bedienen: Sie können mit einem kurzen Druck auf die Aufruftaste (kürzer als 2 Sekunden) folgende Informationen anzeigen.

## Displaytest

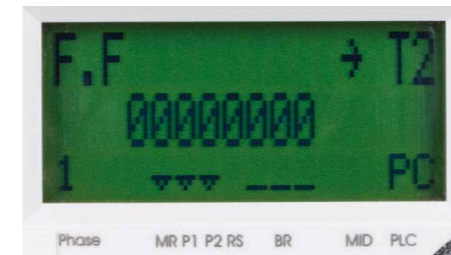
Wenn Sie die Aufruftaste auf Ihrem Zähler einmal kurz drücken, erscheint untenstehende Displayanzeige. Es handelt sich um einen Displaytest.



## F.F-Statusmeldung

Nach erneutem kurzem Druck auf die Aufruftaste sehen Sie die Kennziffer **F.F**. Diese Statusmeldung gibt an, ob sich das Gerät in einem fehlerhaften Zustand befindet. Das Gerät ist in Ordnung, wenn Sie die Ziffernkombination **00000000** vorfinden.

→ Sollten Sie eine andere Ziffernkombination vorfinden, informieren Sie bitte Ihren Netzbetreiber.



## Die Vorwerte

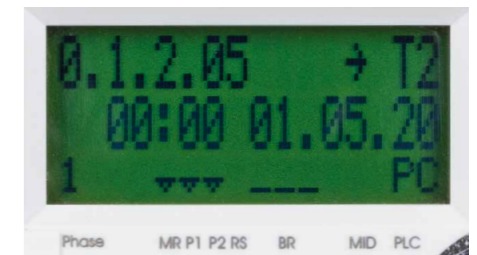
Zu den beiden letzten Vorwerten Ihres Smart Meters gelangen Sie, indem Sie jeweils einmal kurz die Aufruftaste betätigen. Es sind jeweils Datum und Uhrzeit ablesbar. Es handelt sich dabei um die letzten zwei abgespeicherten Monatswerte, welche in den Varianten **Standard** und **Opt-in** automatisch am ersten Tag jedes Monats automatisch am ersten Tag jedes Monats.

→ Achtung! Die monatlichen Daten sind nur bei den Varianten **Standard** und **Opt-in** ablesbar.

## Uhrzeit/Datum der letzten Monatsabspeicherung

In diesem Feld sind die Uhrzeit und das Datum der letzten Monatsabspeicherung ersichtlich. Bitte beachten Sie, dass sich die letzten beiden Ziffern monatlich ändern. Sie beginnen mit 00 und enden mit 99.

→ Bei unserem Beispiel hat die letzte Monatsabspeicherung die **Nummerierung 05**.



## Uhrzeit/Datum der vorletzten Monatsabspeicherung

In diesem Feld sind die Uhrzeit und das Datum der vorletzten Monatsabspeicherung ersichtlich. Bitte beachten Sie, dass sich die letzten beiden Ziffern monatlich ändern. Sie beginnen mit 00 und enden mit 99.

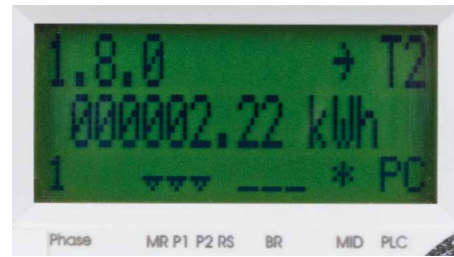
→ Bei unserem Beispiel hat die vorletzte Monatsabspeicherung die **Nummerierung 04**.



## Energieregister

### Energieverbrauch gesamt

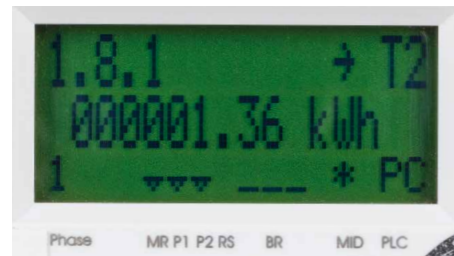
Unter der Kennziffer **1.8.0** finden Sie Ihren Gesamtverbrauch an Strom in kWh, den Sie über Netz NÖ bezogen haben. Der Gesamtverbrauch ist die Summe aus den folgenden Tarifregistern **1.8.1** und **1.8.2**.



### Energieverbrauch Tarif 1

Unter der Kennziffer **1.8.1** finden Sie Ihren Gesamtverbrauch an Strom in kWh, den Sie über Netz NÖ im Tarif 1 bezogen haben.

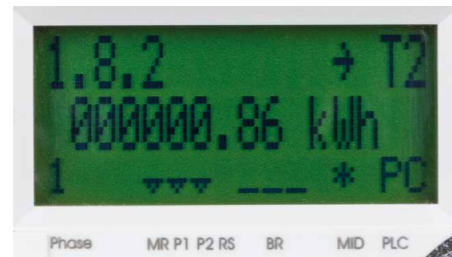
- Bei Tarif 1 handelt es sich um den Niedertarif (22:00–6:00 Uhr).
- Achtung! Am Display rechts oben wird jener Tarif angezeigt, der gerade aktuell ist. In unserem Fall ist es Tarif 2 (T2).



### Energieverbrauch Tarif 2

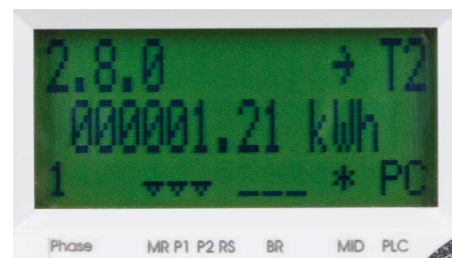
Unter der Kennziffer **1.8.2** finden Sie Ihren Verbrauch an Strom in kWh, den Sie über Netz NÖ im Tarif 2 bezogen haben.

→ Bei Tarif 2 handelt es sich um den Hochtarif (6:00–22:00 Uhr).



### Eingespeiste Energie gesamt

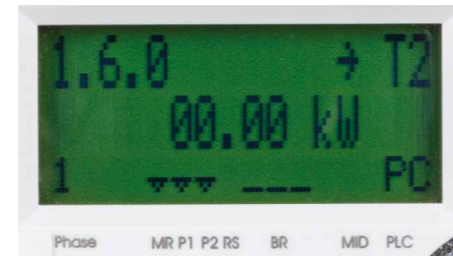
Unter der Kennziffer **2.8.0** finden Sie die Summe der von Ihnen in das Netz NÖ eingespeisten Energie in kWh.



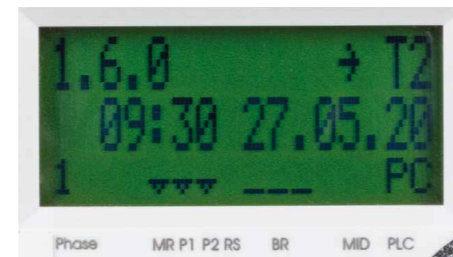
## Leistungsregister

### Leistungsspitze: Bezug

Unter der Kennziffer **1.6.0** finden Sie die Leistungsspitze in kW, die Sie in einer Viertelstunde des abgerufenen Monats aus dem Netz NÖ bezogen haben.

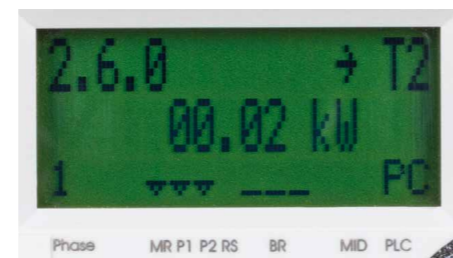


Zudem wird der exakte Zeitpunkt (Viertelstundenwert) der Leistungsspitze angezeigt (Uhrzeit + Datum).

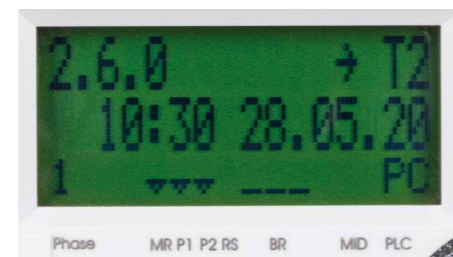


### Leistungsspitze: Einspeisung

Unter der Kennziffer **2.6.0** finden Sie die Leistungsspitze in kW, die Sie in einer Viertelstunde des abgerufenen Monats in das Netz NÖ eingespeist haben.



Zudem wird der exakte Zeitpunkt, jede Viertelstunde (hh:00, hh:15, hh:30, hh:45), der Leistungsspitze angezeigt.



## Uhrzeit und Datum

Sie können nun die aktuelle Uhrzeit sowie das aktuelle Datum auf dem Display Ihres Zählers ablesen.

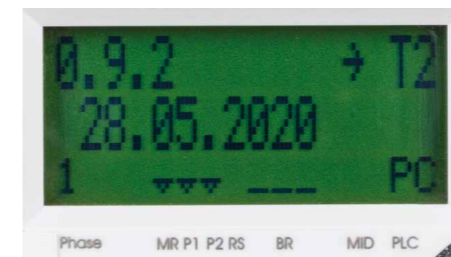
### Aktuelle Uhrzeit

Unter der Kennziffer **0.9.1** finden Sie die aktuelle Uhrzeit.



### Aktuelles Datum

Unter der Kennziffer **0.9.2** finden Sie das aktuelle Datum.



## Weitere Kennziffern und herstellerspezifische Angaben

Die darauf folgenden Kennziffern bis zu der erneuten Displaytestanzeige sind herstellereinspezifische oder gesetzlich bzw. eichrechtlich vorgegebene Kennziffern, welche am Zählerdisplay abgebildet sein müssen.

Es handelt sich dabei um die Kennziffern:

- 0.2.0** metrologische Firmware
- 0.2.8** Signatur der metrologischen Firmware
- 0.2.0.03** legal relevant Firmware
- 0.2.8.03** Signatur der legal relevant Firmware
- 0.2.0.01** Applikationsfirmware
- 0.2.8.01** Signatur der Applikationsfirmware

### Doppelt hält besser!

Für das Energie- und Leistungsregister werden jeweils die Werte der beiden letzten Monate hintereinander angezeigt. Sie sehen also immer die Werte des letzten, danach jene des vorletzten Monats. Welche Werte gerade am Display erscheinen, erkennen Sie an den beiden Endziffern.

**Beispiel:** Zuerst sehen Sie den Gesamtenergieverbrauch des Vormonats (Kennziffer 1.8.0.05), danach jenen des Vormonats (1.8.0.04).

### Zu weit gedrückt?

Sollten Sie einmal zu weit gedrückt haben, drücken Sie bitte die Aufruftaste länger als 5 Sekunden. Sie gelangen wieder zur Standardanzeige **1.8.0** zurück und starten von vorne.

**Netz Niederösterreich GmbH**  
EVN Platz, 2344 Maria Enzersdorf  
T 0810 820 100  
smartmeter@netz-noe.at  
www.netz-noe.at

1. Auflage, Juli 2020

Fotos © Raimo Rumpler